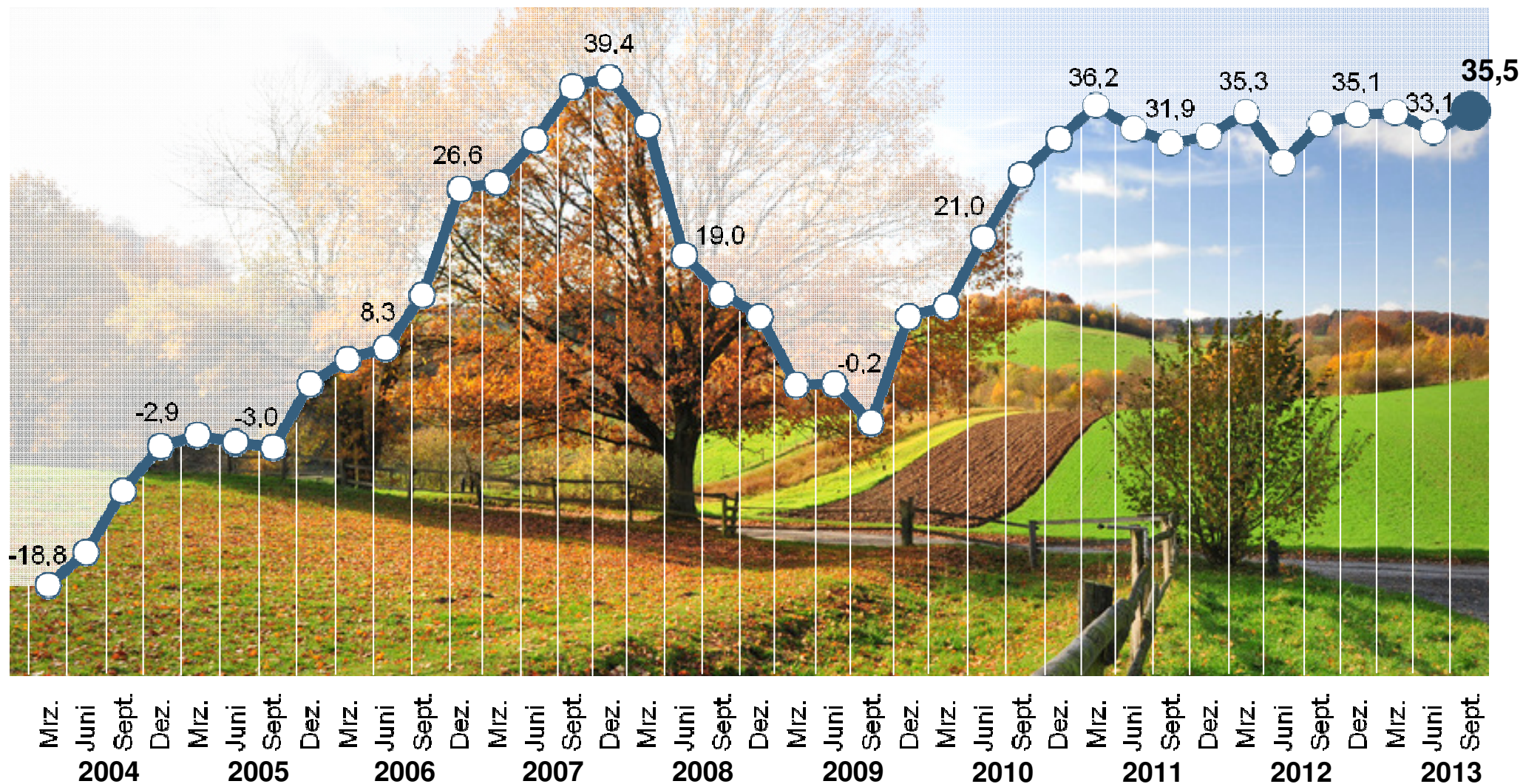


Gute Stimmungslage hält weiter an.

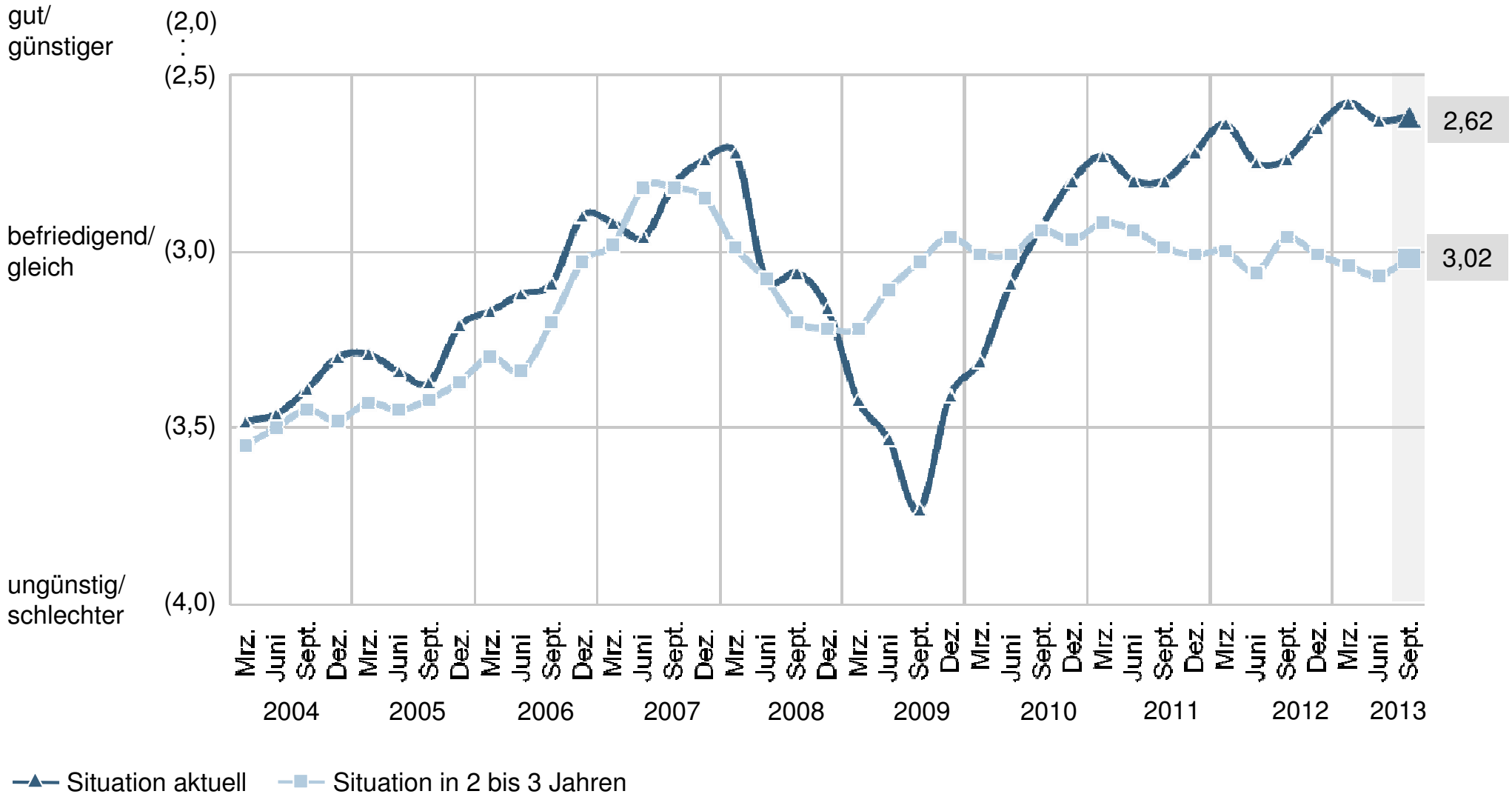
Konjunkturbarometer Agrar

Stand September 2013



Aktuelle wirtschaftliche Situation wird weiterhin deutlich positiver eingeschätzt als die zukünftige wirtschaftliche Situation.

Landwirte: Beurteilung der aktuellen und zukünftigen wirtschaftlichen Situation



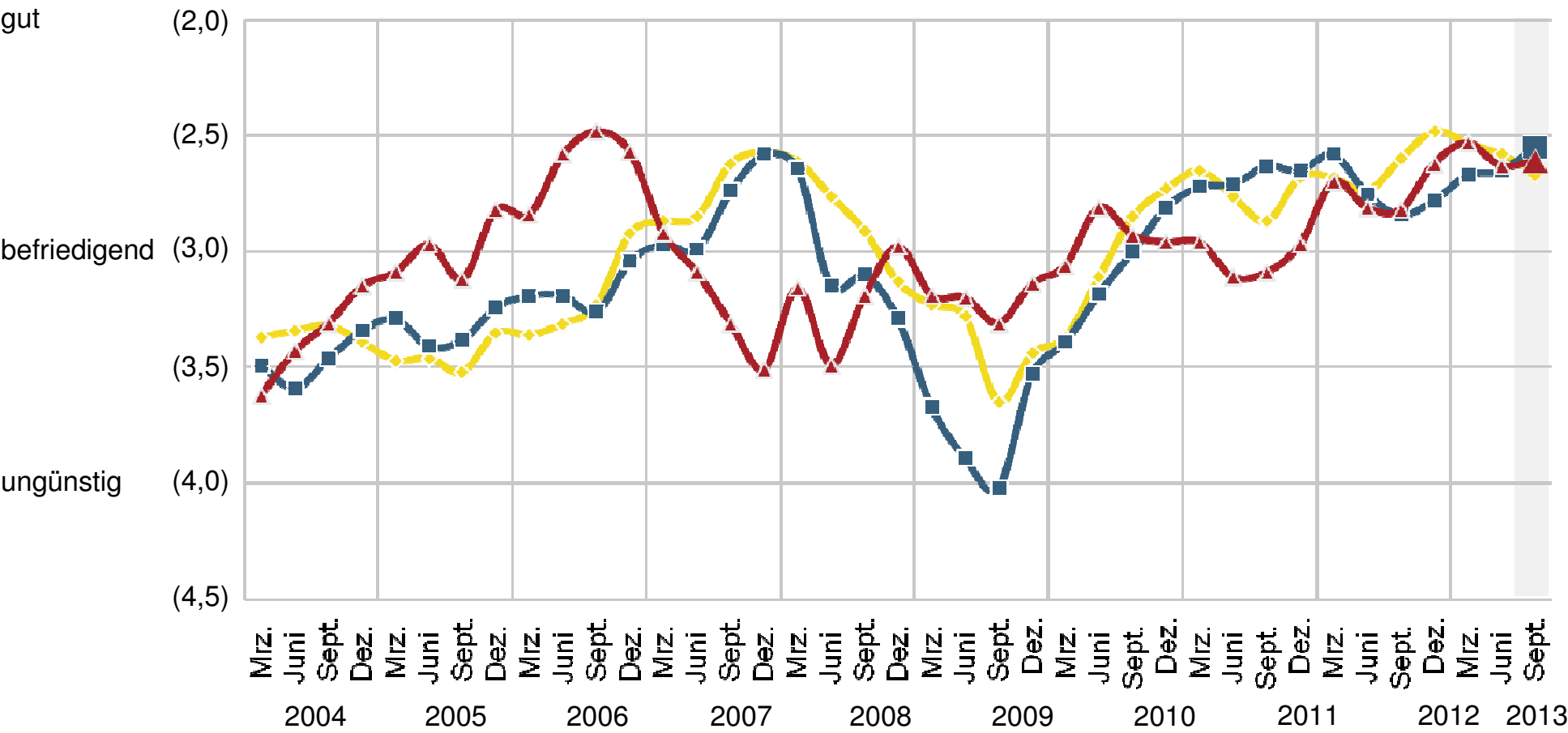
Ø Werte; 1 = sehr gut/sehr viel günstiger; 3 = befriedigend/gleich; 5 = sehr ungünstig/sehr viel schlechter

Konjunktur- und Investitionsbarometer Agrar, 4. Quartal 2013 + 1. Quartal 2014

Fragen 5, 6: „Wie beurteilen Sie die aktuelle wirtschaftliche Situation Ihres Betriebes? Wie beurteilen Sie die wirtschaftliche Situation Ihres Betriebes für die nächsten 2 bis 3 Jahre gegenüber der aktuellen Situation?“

Bei der relativ positiven Beurteilung der aktuellen wirtschaftlichen Situation unterscheiden sich die Betriebsformen kaum.

Landwirte: Beurteilung der aktuellen wirtschaftlichen Situation



◆ Ackerbaubetriebe (n = 380)
 ■ Futterbaubetriebe (n = 320)
 ▲ Veredlungsbetriebe (n = 97)

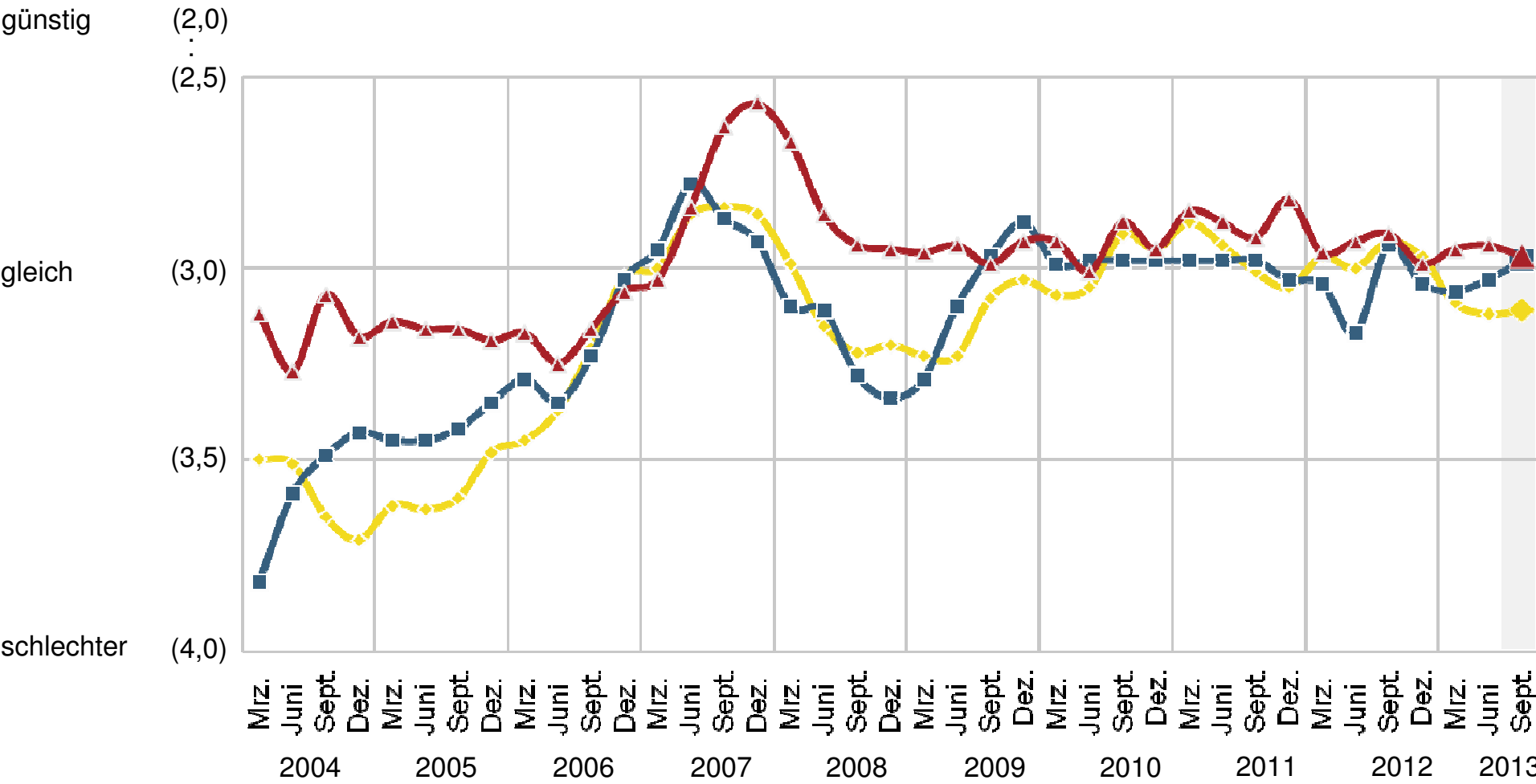
Ø Werte; 1 = sehr gut; 3 = befriedigend; 5 = sehr ungünstig

Konjunktur- und Investitionsbarometer Agrar, 4. Quartal 2013 + 1. Quartal 2014

Frage 5: „Wie beurteilen Sie die aktuelle wirtschaftliche Situation Ihres Betriebes?“

Zukünftige wirtschaftliche Situation wird von den Ackerbaubetrieben kritischer beurteilt als von den Futterbau- und Veredlungsbetrieben.

Landwirte: Erwartete wirtschaftliche Situation in den nächsten 2 bis 3 Jahren



◆ Ackerbaubetriebe (n = 380) ■ Futterbaubetriebe (n = 320) ▲ Veredlungsbetriebe (n = 97)

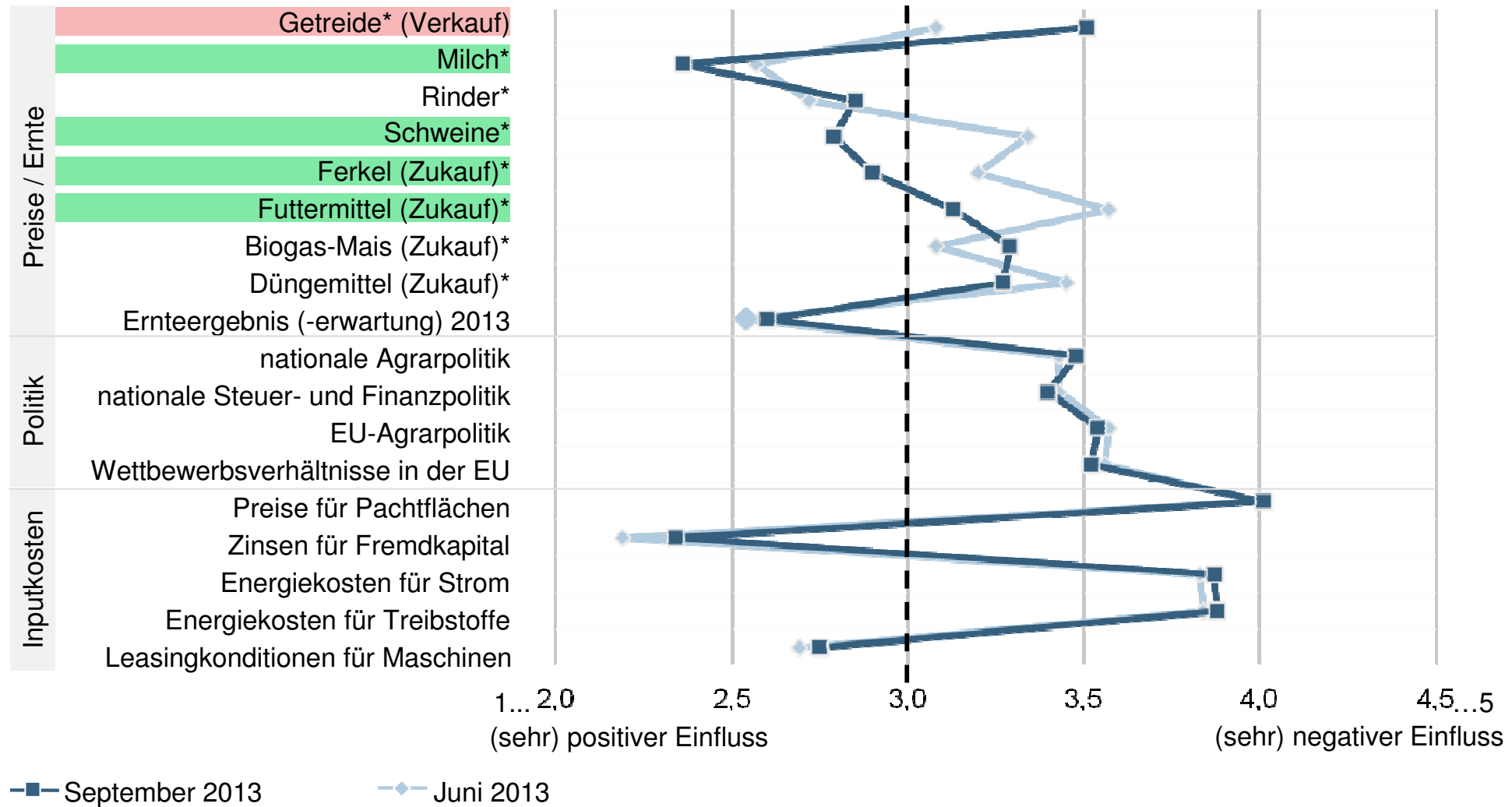
Ø Werte; 1 = sehr viel günstiger; 3 = gleich; 5 = sehr viel schlechter

Konjunktur- und Investitionsbarometer Agrar, 4. Quartal 2013 + 1. Quartal 2014

Frage 6: „Wie beurteilen Sie die wirtschaftliche Situation Ihres Betriebes für die nächsten 2 bis 3 Jahre gegenüber der aktuellen Situation?“

Während die Getreide- und Rinderpreise deutlich schlechter bewertet werden als im Juni, werden die Preisentwicklungen für Milch, Schweine, Ferkel, Futter- und Düngemittel positiver beurteilt.

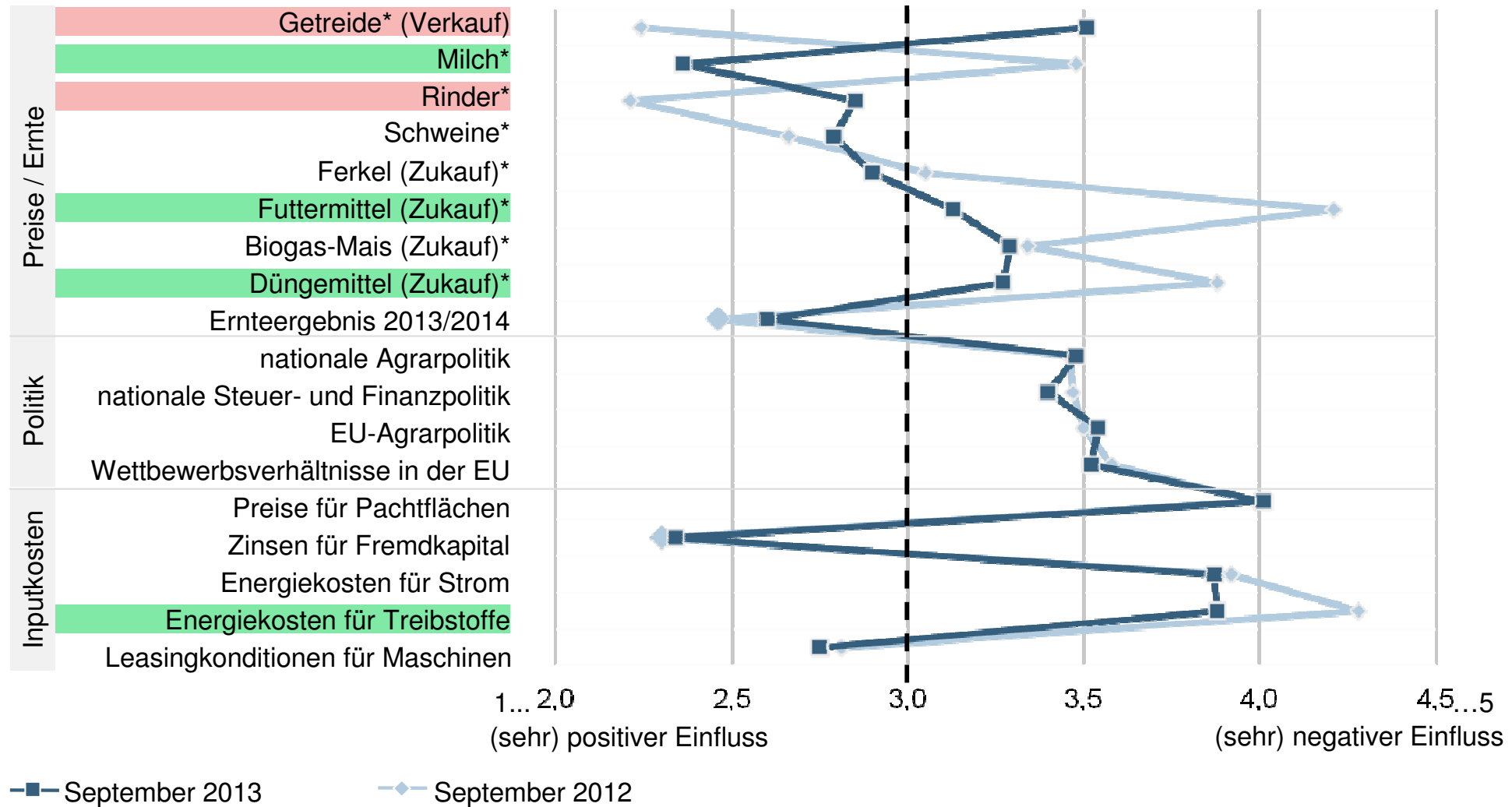
Landwirte: Einfluss politischer und wirtschaftlicher Rahmenbedingungen



Ø Werte; * Filter: Betrieb hat ... (Kühe/Rinder/Schweine/Getreide/Raps/Biogasanlage/Kulturanbau); die grün bzw. rot markierten Rahmenbedingungen zeigen eine Abweichung von mindestens 8% gegenüber der Vorwelle.

Im Jahresvergleich deutlich positivere Einschätzung des Milchpreises und der Einkaufspreise für Futter-, Düngemittel und Treibstoffe. Preise für Getreide und Rinder werden dagegen erheblich schlechter eingeschätzt.

Landwirte: Einfluss politischer und wirtschaftlicher Rahmenbedingungen



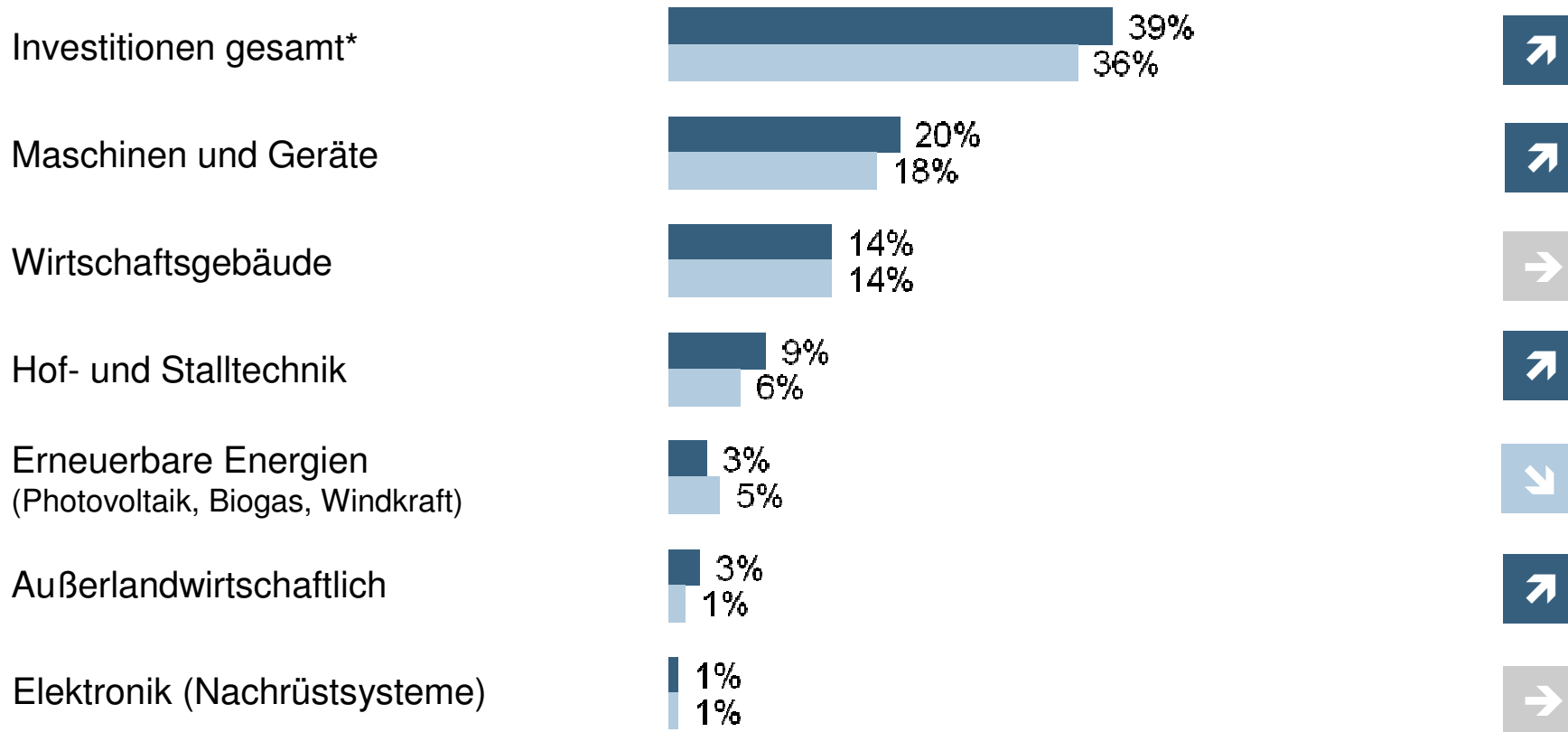
Ø Werte; * Filter: Betrieb hat ... (Kühe/Rinder/Schweine/Getreide/Raps/Biogasanlage/Kulturanbau); die grün bzw. rot markierten Rahmenbedingungen zeigen eine Abweichung von mindestens 8% gegenüber dem Vorjahr.

Konjunktur- und Investitionsbarometer Agrar, 4. Quartal 2013 + 1. Quartal 2014

Frage 7: „Wie beurteilen Sie zur Zeit die folgenden Rahmenbedingungen in Bezug auf die wirtschaftliche Entwicklung Ihres Betriebes?“

Die Investitionsplanungen der Landwirte in Maschinen und Geräte sowie in Hof- und Stalltechnik liegen über dem Vorjahresniveau. Die Investitionsplanungen in erneuerbare Energien sind dagegen weiter rückläufig.

Landwirte: Investitionsplanungen nach Investitionsbereichen



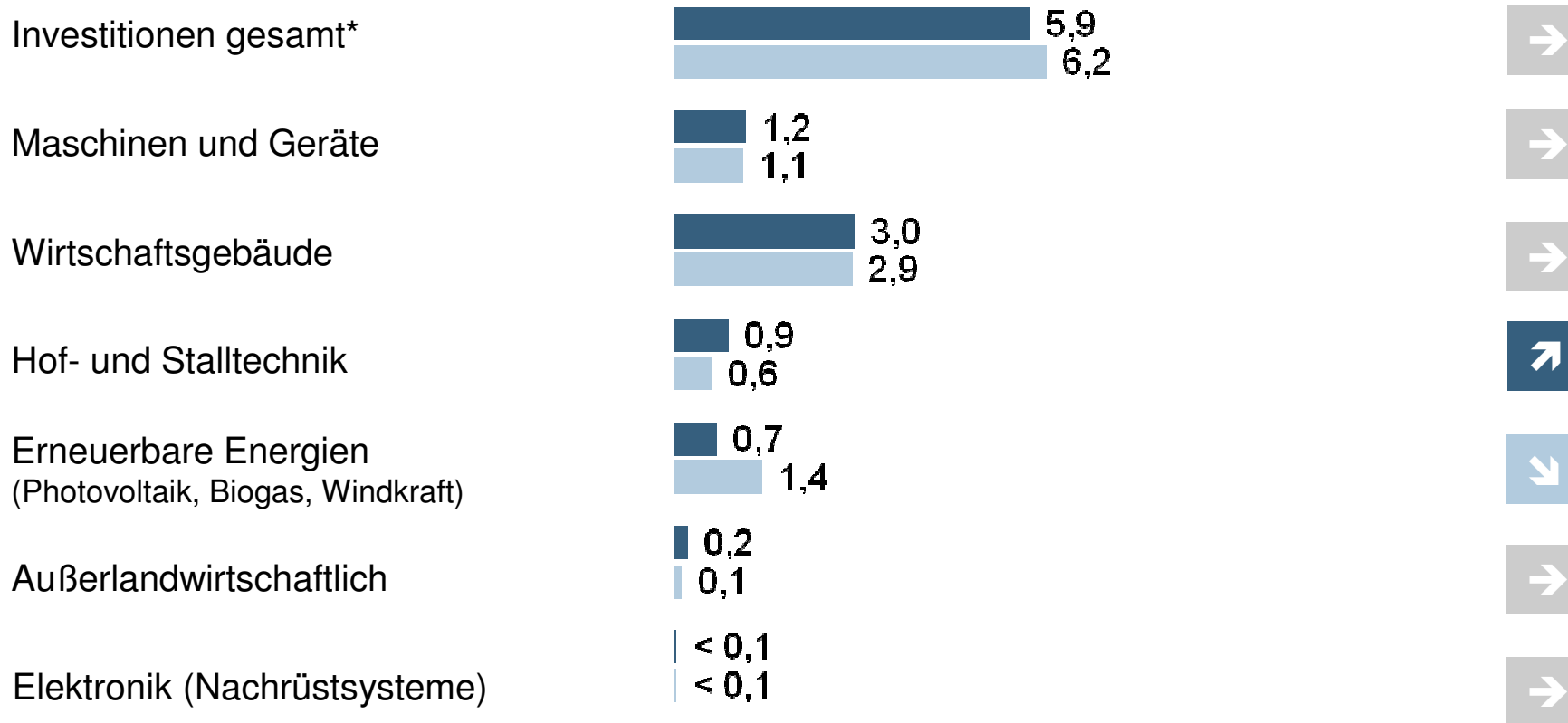
■ Okt. '13 – Mrz. '14
 ■ Okt. '12 – Mrz. '13

* ohne Landkauf
% Betriebe mit Investitionsplanungen inkl. Investitionswahrscheinlichkeiten (neu oder gebraucht)

Konjunktur- und Investitionsbarometer Agrar, 4. Quartal 2013 + 1. Quartal 2014

Geplantes Investitionsvolumen liegt etwas unter Vorjahresniveau. Höhere Investitionsvolumina bei Maschinen und Ställen. Investitionssummen in erneuerbare Energien dagegen deutlich rückläufig.

Landwirte: Geschätztes Investitionsvolumen in Mrd. Euro



■ Okt. '13 – Mrz. '14 ■ Okt. '12 – Mrz. '13

* ohne Landkauf
Investitionsplanungen X Investitionssumme X 128.500 Betriebe

Konjunktur- und Investitionsbarometer Agrar, 4. Quartal 2013 + 1. Quartal 2014